

# PRÉPARER SON DÉPART

Getting ready to leave





### COMPRENDRE L'ENSEIGNEMENT SUPÉRIEUR FRANÇAIS

#### ● Présentation générale

Le système d'enseignement supérieur français regroupe plusieurs types d'établissements, qui peuvent être publics ou privés :

- > **les universités,**
- > **les grandes écoles** et autres écoles d'enseignement supérieur spécialisées,
- > **les établissements d'enseignement supérieur technique** pour formations courtes à vocation professionnelle : sections de Brevet de Technicien Supérieur (BTS) en lycée et Instituts Universitaires de Technologie (IUT) au sein des universités.

Pour en savoir plus :

[campusfrance.org](http://campusfrance.org) (nombreuses versions linguistiques)  
[onisep.fr](http://onisep.fr) (versions anglaise et espagnole)



#### ● Le système Licence-Master-Doctorat (LMD)

La France, comme plus de 50 pays européens, possède un système fondé sur 3 grades (niveaux) : Licence, Master, Doctorat.

À chaque grade est attaché un nombre de crédits européens ECTS : la licence (6 semestres) correspond à 180 crédits et le master (4 semestres) à 120 crédits.

Les ECTS représentent le volume de travail fourni ou à fournir par un étudiant. Ce volume comporte les cours magistraux, travaux dirigés et pratiques, stages, expériences professionnelles, séminaires et travaux personnels de l'étudiant, ainsi que les examens. Selon les cas, un crédit représente 30 à 35 heures de travail.

Le système LMD favorise la mobilité des étudiants en Europe. Une licence, voire un semestre, obtenus en France, peuvent être validés dans tout autre pays de l'Union Européenne, dans le cadre d'une poursuite d'études.

### UNDERSTANDING THE FRENCH HIGHER EDUCATION SYSTEM

#### ● General introduction

The French higher education system consists of several types of institutions, which can be public or private:

- > **Universities**
- > **Grandes écoles** (competitive-entrance higher education schools) and other specialist higher education establishments
- > **Higher technical education schools** for short vocational training courses: *Brevet de Technicien Supérieur* (BTS - vocational training certificate taken after the age of 18) departments in secondary schools, and *Instituts Universitaires de Technologie* (IUT - university institutes of technology) in universities.



#### ● The Bachelor-Master-Doctorate (BMD) system

The French higher education system, like more than 50 other European countries, is based on the 3 degrees of Bachelor, Master, and Doctorate.

To each degree is linked a number of European Credit Transfer System (ECTS) credits: a Bachelor's degree (6 semesters) corresponds to 180 credits and the Master (4 semesters) to 120 credits.

The ECTS credits represent the amount of work done or to be done by a student. This amount includes lectures, tutorials, practical work, internships, professional experience, seminars, and the student's personal work as well as exams. A credit represents 30 to 35 hours of work, depending on the case.

The BMD system aims at promoting student mobility in Europe. A Bachelor's degree, indeed even a semester, obtained in France can be accepted in Germany, Italy, Poland, or in any other country in the European Union within the framework of an individual's study path in higher education.

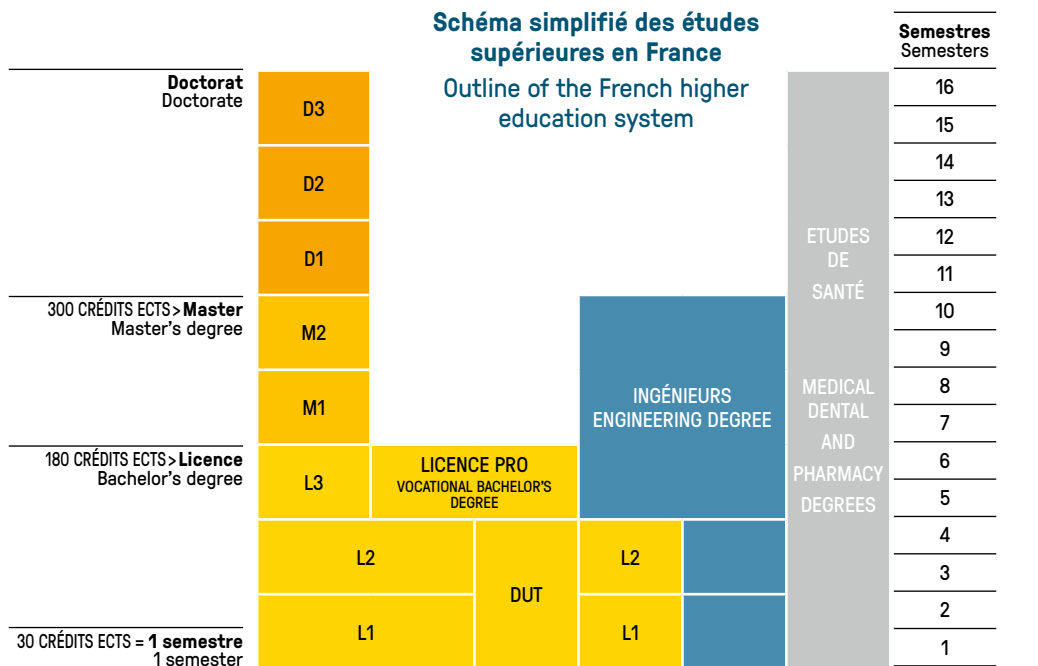


For further information

[campusfrance.org](http://campusfrance.org) (available in French, English, and Spanish)  
[onisep.fr](http://onisep.fr) (English and Spanish versions available)



### Schéma simplifié des études supérieures en France Outline of the French higher education system





### CONNAÎTRE LA BRETAGNE ET RENNES

#### ● La Bretagne

Située à l'extrême ouest du continent européen, bénéficiant ainsi de 2 730 kilomètres (km) de côtes, la Bretagne s'étend sur 27 209 km<sup>2</sup>, soit 5 % du territoire national. Avec 300 km d'est en ouest et 150 km du nord au sud, cette pointe avancée dans la mer est facilement identifiable sur une carte de France. L'interpénétration de la terre et de la mer donne à la Bretagne des paysages variés et lumineux. Quant au climat, il combine les effets toniques du bord de mer et la douceur des saisons.

Avec une population de près de 3,3 millions d'habitants, la Bretagne a une activité économique importante autour de l'agro-alimentaire, des télécommunications, de l'automobile, et du tourisme, avec plus de 12 millions de visiteurs par an !

"Degemer mat !"

Bienvenue en Bretagne, terre de légendes et de traditions...

En savoir plus :



bretagne.bzh  
bretagne35.com  
metropole.rennes.fr  
photosderennes.fr



### GETTING TO KNOW RENNES AND BRITTANY



#### ● Brittany

Located in the extreme West of the European mainland, and enjoying 2,730km of coastline, Brittany covers 27,209km<sup>2</sup>, i.e. 5% of France's surface area. Extending 300km from east to west and 150km from north to south, this point of land, which projects out so distinctively into the sea, is easily recognizable on a map of France. The interpenetration of land and sea gives Brittany its diverse landscapes and interplays of light. The region's climate combines the invigorating effects of the seaside and the mildness of the seasons.

With a population of almost 3.3 million, Brittany has a very diverse economy around food-processing, telecommunications, car manufacturing, and tourism, with almost 12 million visitors every year !

"Degemer mat!"

Welcome to Brittany - land of legends and traditions



© CRTB - Noé C. Photography



For further information

bretagne.bzh  
bretagne35.com  
metropole.rennes.fr  
photosderennes.fr





### ● La ville de Rennes

Rennes, 11ème ville de France, est une métropole à taille humaine, conviviale et agréable à vivre, dont l'agglomération compte 452.000 habitants dont près de 220.500 habitants pour la seule ville de Rennes.

La qualité de vie à Rennes, les nombreuses activités qui y sont proposées, sa vie culturelle, son patrimoine, son dynamisme économique et social en font une ville très appréciée par ses habitants et ses visiteurs.

Rennes constitue une destination touristique incontournable en Bretagne, en raison de sa richesse historique et culturelle, de sa qualité de capitale bretonne, ainsi que de sa position centrale au cœur du Grand Ouest français. Située à 1 h 26 de Paris en TGV, Rennes est à proximité de nombreux sites de renommée internationale, tels que Saint-Malo, la baie du Mont-Saint-Michel, le site préhistorique de Carnac, ou encore la Côte d'Émeraude.

C'est également la plus grande ville étudiante de l'ouest français. Dotée de deux universités et de nombreux établissements et instituts d'enseignement supérieur, elle constitue, à ce titre, un pôle universitaire et de recherche majeur.



© HAMON Franck

### ● Quelques dates importantes de l'histoire de Rennes

**2100 avant J-C :** Premières traces d'habitations humaines à Rennes.

**57 avant J.-C. :** Conquête de la ville par Jules César. Rennes, dénommée Condate à l'époque gauloise, devient Civitas Riedonum (cité des Riedones).

**1532 :** Rattachement de la Bretagne à la France, suite aux mariages d'Anne de Bretagne avec Charles VIII, puis avec Louis XII.

**1720 :** Le 22 décembre, un incendie, qui dure six jours, détruit tout le centre ville de Rennes ; près de 900 maisons aux pans de bois sont réduites en cendres et des milliers de personnes sont à la rue.

**1789 :** En janvier, des émeutes opposent étudiants et nobles place du Parlement. Ce sont les prémices de la Révolution.

**1899 :** Révision du procès du capitaine Alfred Dreyfus, d'origine juive, condamné une première fois en 1894 pour espionnage. La presse du monde entier fait le déplacement pour suivre le procès.

**1944 :** Le 4 août, Rennes est la première grande ville française libérée par les troupes américaines, commandées par le général Patton.

**2002 :** Ouverture de la ligne A du métro. Rennes devient la plus petite ville du monde à disposer d'un métro. 20 ans plus tard, la ligne B ouvrira en 2022.



© HAMON Franck

### ● The city of Rennes

Rennes is the 11th largest city in France with a population of 220.500, which rises to 452.000 in the Rennes Métropole area. It is a human-sized city and a pleasant place in which to live.

The high standard of living in Rennes, the wide range of activities on offer, its cultural life, its historical and architectural heritage, and its economic and social dynamism all make it a city that is greatly appreciated both by its residents and its visitors.

Rennes is one of Brittany's unmissable tourist destinations because of its historical and cultural wealth, its status as the capital of Brittany, and its central position at the heart of the Grand Ouest region of France. It is only 1 hour 26 minutes away from Paris by TGV (high-speed train), and is not far from many world-famous destinations, such as Saint-Malo, the bay of Mont-Saint-Michel, the prehistorical site of Carnac, and the Côte d'Émeraude (the Emerald Coast, between the bays of Mont-Saint-Michel and Saint-Brieuc).

It also has the largest student population of any city in the West of France. Its two universities and numerous other higher education schools make it a major scientific centre.



© HAMON Franck

### ● Some important dates in Rennes' history

**2100 B.C.** First human settlement in Rennes

**57 B.C.** Conquest of the city by Julius Cæsar. Rennes, which was called Condate during the Gaulish period, became Civitas Riedonum (city of the Riedones).

**1532** The incorporation of Brittany into the kingdom of France, following the marriages of Anne of Brittany to Charles VIII and then Louis XII of France.

**1720** On December 22nd, a fire, which lasted for six days, destroyed most of the city centre of Rennes. Almost 900 half-timbered houses were reduced to ashes and thousands of people lost their homes.

**1789** In January, riots, which brought into conflict students and members of the aristocracy, broke out in the Place du Parlement. These were the first signs of the French Revolution.

**1899** The retrial of Captain Alfred Dreyfus, who was of Jewish origin, and had been found guilty of spying for the Germans at a first trial in 1894. The world's press descended on Rennes to follow the trial.

**1944** On August 4th, Rennes was the first major French city to be liberated by American troops, under the command of General Patton.

**2002** Opening of the A line of the metro. Rennes becomes the smallest city in the world with a subway. Line B will open in 2022, 20 years later.

Plus d'informations  
For further information  
[metropole.rennes.fr](http://metropole.rennes.fr)  
[photosderennes.fr](http://photosderennes.fr)



© HAMON Franck





### ● Dynamisme économique

Rennes est une ville particulièrement attractive en termes de création d'emplois et de progression de la population. Le Pays de Rennes connaît depuis 30 ans l'un des plus forts taux de croissance démographique de France. Il compte aujourd'hui 557 000 habitants.



Le secteur tertiaire est de loin le plus dynamique, puisque les services représentent 65% de l'emploi salarié. L'industrie traditionnelle rennaise n'est cependant pas en reste avec, notamment, Ouest-France, premier quotidien français, et l'imprimerie François-Charles Oberthür. Cette industrie repose enfin sur la présence de l'usine PSA Peugeot Citroën, qui place Rennes Métropole parmi les agglomérations phares de l'industrie automobile française.



La Bretagne représente également la première région agro-alimentaire de France, et l'Ille-et-Vilaine le premier bassin laitier français. Quatre grands groupes sont ainsi implantés à Rennes : Brient, Bridel, Coralys et Le Duff. Sur le territoire de Rennes Métropole, les entreprises agro-alimentaires bénéficient d'une forte synergie avec l'enseignement supérieur.

Le secteur des technologies de l'information et de la communication est l'un des plus performants en matière d'emploi, de recherche et de formation. La technopole Rennes Atalante a attiré un nombre important de centres de Recherche & Développement, d'équipementiers et d'opérateurs des télécommunications (Orange Labs, Thomson, Canon, Texas Instruments...), ce qui en fait aujourd'hui l'un des principaux pôles européens des télécommunications. Le secteur images & réseaux fait partie des 17 pôles de compétitivité français à vocation mondiale. En 2018, Rennes est également la première ville au monde à accueillir les Ateliers Numériques Google dans un lieu dédié.

### ● Ouverture européenne et internationale

Rennes, capitale de la Bretagne, est une ville ouverte, active dans la mise en place d'initiatives et de partenariats aux niveaux européen et international.

D'une part, elle a un accord de partenariat signé avec Hué (Vietnam) et est jumelée avec Exeter (Grande Bretagne), Rochester (Etats-Unis), Erlangen (Allemagne), Brno (République Tchèque), Sendai (Japon), Leuven (Belgique), Sétif (Algérie), Cork (Irlande), Almaty (Kazakhstan), Poznan (Pologne), Sibiu (Roumanie), et Jinan (Chine).



D'autre part, la présence de nombreuses associations, telles que la Maison de l'Europe, constitue un moyen privilégié de sensibiliser le public de l'agglomération rennaise à l'engagement européen, ainsi qu'à l'ensemble des relations internationales. La Maison Internationale de Rennes a ainsi pour vocation de sensibiliser le public de l'agglomération rennaise aux réalités internationales et de soutenir la réalisation de projets citoyens et associatifs de coopération, de solidarité et d'échanges culturels.

**En savoir plus :**

<b>MIR</b> 7 quai Chateaubriand - Rennes Tél. 02 99 78 22 66 mir-rennes.fr	<b>Maison de l'Europe</b> 10, place du Parlement de Bretagne - Rennes Tél. 02 99 79 57 08 maison-europe-rennes.org
---	---

Rennes dispose en outre de centres de ressources et d'information performants, tels l'Entreprise Europe Network de la Chambre régionale de Commerce et d'Industrie, ou le Centre de documentation européenne du Centre d'excellence Jean Monnet, situé dans les locaux de la Faculté de droit et de Science Politique.

On y trouve aussi l'Institut Franco-Américain, centre binational de formation et d'information linguistique et culturelle, unique en France et fondé en 1961 par l'Ambassade des Etats-Unis et la ville de Rennes.

Enfin, la capitale bretonne est une ville fortement impliquée sur le plan européen, qui participe à de nombreux programmes communautaires et fait partie de divers organismes et réseaux européens, tels que le Conseil des communes et régions d'Europe, la Conférence des régions périphériques maritimes, dont le siège est à Rennes, ou encore la Conférence des villes de l'arc atlantique.

### ● Economic dynamism

Rennes is a particularly attractive city in terms of both job creation and the continuing increase of its population. The Rennes region has gained 60,000 new inhabitants in 10 years; a figure which corresponds to a growth rate that is three times higher than the national average.

The tertiary sector is by far the most dynamic since service industries represent 65% of the workforce. However, Rennes' traditional industries are by no means being outdone, with France's leading daily newspaper, Ouest-France, and the Oberthür printing works being at the forefront. Finally, the presence of the PSA Peugeot Citroën car factory makes Rennes Métropole one of the leading car manufacturing regions in France.

In addition, Brittany is also the most important food-processing region in France, and the department of Ille-et-Vilaine is France's leading dairy farming area. Four important food-processing groups, Brient, Bridel, Coralys, and Le Duff, are located in Rennes, and it is important to note that the food-processing industries within the Rennes Métropole region enjoy very strong links with higher education.

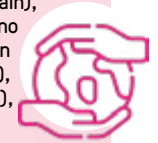


The information and communication technology sector is one of the most thriving and successful as far as employment, research, and training are concerned. The Rennes Atalante science and technology park has attracted to Rennes a large number of research and development centres, components manufacturers, and telecommunications companies such as Canon, Orange Labs, Thomson, and Texas Instruments, turning it into one of Europe's leading telecommunications centres. The Images & Réseaux sector is one of 17 internationally-oriented competitive clusters in France. In 2018, Rennes became the very first city to host a Google Digital Workshops in a dedicated space.

### ● Open to Europe and the world

Rennes, the capital of Brittany, is a city that is open to the world, and as such is active in establishing initiatives and partnerships at both European and international levels.

It has a partnership agreement with Hue (Vietnam), and is twinned with Exeter (Great Britain), Rochester (USA), Erlangen (Germany), Brno (Czech Republic), Sendai (Japan), Leuven (Belgium), Setif (Algeria), Cork (Ireland), Almaty (Kazakhstan), Poznan (Poland), Sibiu (Romania), and Jinan (China).



Moreover, the presence of many associations, such as the Maison de l'Europe, provide an excellent means of increasing the people of Rennes Métropole's awareness of Rennes' commitment not only to Europe but also to a whole range of international relations. It is the job of the Maison Internationale de Rennes (Rennes International House) to make the general public aware of what is happening in the world today and to support private individuals and associations in the carrying out of projects based on cooperation, solidarity, and cultural exchanges.

**For further information**

The Maison Internationale de Rennes (MIR)  
7 quai Chateaubriand - 35000 Rennes  
Tel. 02 99 78 22 66  
mir-rennes.fr

Rennes also has first-class resource and information centres, such as the regional Chamber of Commerce's Entreprise Europe Network, and the Centre de Documentation Européenne (European Documentation Centre) at the University of Rennes 1's Faculty of Law and Political Science.

Rennes' Institut Franco-Américain, a binational linguistic and cultural information and training centre that is unique in France, was founded in 1961 by the US Embassy and Rennes City Council.

Finally, the Breton capital is heavily involved in Europe. Rennes actively participates in many EU programmes, organisations, and networks, such as the Council of European Municipalities and Regions, the Conference of Peripheral Maritime Regions, and the Conference of Atlantic Arc Cities. The head offices of both the CPMR and the CAAC are in Rennes.



### ● Culture

“**Métropole d’Art et d’Histoire**”, la capitale de la Bretagne possède de nombreux édifices, tels que le Parlement de Bretagne, le Couvent des Jacobins, l’Hôtel de ville, l’Opéra, le palais Saint-Georges, ou encore la cathédrale Saint-Pierre. Les divers styles et époques réunis au cœur même de la ville constituent la richesse patrimoniale et le caractère de la capitale de la Bretagne.

Cette richesse culturelle se découvre également dans les musées de Rennes, ainsi que dans les nombreux espaces culturels : théâtres, salles de spectacles, cinémas...

Quelques grands rendez-vous annuels font de Rennes un haut lieu de la culture française et étrangère, marqué par une forte identité bretonne : “Les Trans Musicales” (festival de découverte des musiques actuelles), “Travelling” (festival de cinéma), “Les Tombées de la Nuit” (festival de créations sonores et théâtrales) et “Mettre en Scène”, où se confrontent chorégraphes et metteurs en scène.



# “MÉTROPOLE D’ART ET D’HISTOIRE”

### ● Culture

Rennes is an officially designated **Métropole d’Art et d’Histoire** (City of Art and History), and has many historic buildings, such as the Parlement de Bretagne (Brittany Parliament), the Hôtel de Ville (city Hall), the Opéra, the Palais Saint-Georges, and the Cathédrale Saint-Pierre. The great variety of architectural styles and periods which stand together in the very heart of the city make up the wealth of historical and architectural heritage that gives Rennes such a distinctive character.

This wealth of culture can also be found in Rennes’ museums and art galleries, as well as in its theatres, concert halls, cinemas, and many other cultural venues.

Several important annual festivals make Rennes a prominent player on both the national and international cultural scene – but with a distinctive « Breton » character.

Such festivals include the Trans Musicales (festival of today’s new music), Travelling (film festival), Les Tombées de la Nuit (a festival celebrating new sound creations and street theatre productions), and Mettre en Scène (drama and dance festival).



© HAMON Franck

#### For further information

**Rennes Tourist Office**  
1 rue de Saint-Malo - 35000 Rennes  
Tél. 0 891 67 35 35

[tourisme-rennes.com](http://tourisme-rennes.com)

**Les Champs Libres**  
Cours des Alliés - 35000 Rennes  
Tél. 02 23 40 66 00  
[leschampslibres.fr](http://leschampslibres.fr)

Find out about the main cultural events that take place every year in Rennes on page 85 / in the guide “Daily life in Rennes”



© MIGNOT Julien

#### En savoir plus :

**Office de tourisme de Rennes**  
1 rue de Saint-Malo - 35000 Rennes  
Tél. 0 891 67 35 35  
[tourisme-rennes.com](http://tourisme-rennes.com)

**Les Champs Libres**  
Cours des Alliés - 35000 Rennes  
Tél. 02 23 40 66 00  
[leschampslibres.fr](http://leschampslibres.fr)

Retrouvez les principaux événements culturels qui se déroulent chaque année à Rennes, p 84 / dans le guide “Vivre à Rennes au Quotidien”.



© HAMON Franck





### ● Rennes : un pôle universitaire et de recherche

Depuis le XVIII<sup>e</sup> siècle, Rennes est une ville universitaire. Elle est devenue un des centres français les plus importants en ce domaine avec près de 68000 étudiants, répartis entre ses deux universités, Rennes 1 et Rennes 2, et 28 grandes écoles et établissements d'enseignement supérieur. Il s'agit également d'un pôle majeur de recherche scientifique et technologique, qui regroupe 4 500 chercheurs dans de grands centres publics et privés, dont les principaux secteurs sont l'électronique, l'image et la communication, l'agro-alimentaire, la chimie fine, la santé et l'environnement.

### ● Ouverture internationale du site rennais

Le site rennais n'a eu de cesse de s'internationaliser. 8000 étudiants étrangers viennent étudier à Rennes chaque année. Le centre de mobilité internationale de Rennes constitue un outil commun aux établissements d'enseignement supérieur et à Rennes métropole. Sa mission est de favoriser la mobilité internationale des étudiants, doctorants et chercheurs, et de développer l'accueil et l'insertion de ces publics à Rennes.

### ● La Cité internationale Paul Ricoeur

En plein cœur de la ville, la Cité internationale Paul Ricoeur est le siège du Centre de mobilité internationale de Rennes. Le bâtiment héberge également 79 logements pour les chercheurs internationaux, une cafétéria et un complexe sportif.



© GOURAY Didier

### ● Le Centre de mobilité internationale de Rennes



Le centre de mobilité internationale de Rennes propose des services d'accueil mutualisés

#### POUR LES ÉTUDIANTS INTERNATIONAUX

- > Événements de bienvenue
- > Guichets d'accueil et d'aide à la constitution du dossier de demande de titre de séjour
- > Accompagnement dans les démarches administratives
- > Aide à la recherche de logement
- > Programme culturel et excursions en Bretagne

#### POUR LES DOCTORANTS & CHERCHEURS INTERNATIONAUX

- > Aide dans la procédure visa y compris pour les membres de votre famille
- > Aide à la recherche de logement
- > Cours de Français Langue Étrangère avec le CIREFE de l'Université Rennes 2
- > Aide à la déclaration d'impôts sur le revenu
- > Accompagnement dans les démarches administratives
- > Aide pour l'ouverture de compte en banque

#### CONTACTEZ-NOUS

Centre de mobilité internationale de Rennes  
Cité Internationale Paul Ricoeur  
1, place Paul Ricoeur  
35000 Rennes

Tél. 02 22 51 44 20  
cmi@univ-rennes.fr



CMI Rennes



@CMIRennes

### ● Rennes : A university and research cluster

Rennes has had a university since the 18th century, and has become one of the most important French university cities with almost 68,000 students at the Universities of Rennes 1 and 2, 28 grandes écoles (prestigious competitive-entrance higher education establishments), and other higher education institutions. Rennes is also a major centre for scientific and technological research, with 4,500 researchers working in both public and private research establishments, with the main sectors being electronics, image and communication, food-processing, biotechnology, fine chemistry, health, and the environment.



© HAMON Franck

### ● An open and international outlook

Higher education in Rennes is constantly becoming more international in outlook, and 8.000 international students come to study there every year. CMI Rennes is a service that is common to the 2 universities, 11 grandes écoles, and 5 research bodies in Rennes.

It is also supported by Rennes Métropole in its mission of promoting the international mobility of students, PhD students, and researchers, and of developing welcome and reception services for them in Rennes.

### ● The Cité internationale Paul Ricoeur

Right in the city centre is the Cité Internationale Paul Ricoeur, head office of the CMI Rennes. The building also has 79 flats for international researchers, a cafeteria, and a sports complex.

### ● Centre de mobilité internationale de Rennes (CMI Rennes - Rennes International Mobility Centre)



CMI Rennes offers advice and assistance services:

#### FOR INTERNATIONAL STUDENTS

- > Welcome events
- > Reception desks and help desks to help with the preparation of residence permit applications
- > Help with administrative procedures
- > Help with the finding of accommodation
- > Cultural programme and trips in Brittany

#### FOR INTERNATIONAL PHD STUDENTS AND RESEARCHERS

- > Help with visa procedures, including help for family members
- > Help with the finding of accommodation
- > French lessons at the CIREFE Language Centre at Rennes 2 University
- > Help with income tax returns
- > Help with administrative procedures
- > Help with opening a bank account

#### CONTACT US

Centre de mobilité internationale de Rennes  
Cité Internationale Paul Ricoeur  
1, place Paul Ricoeur  
35000 Rennes

Tél. 02 22 51 44 20  
cmi@univ-rennes.fr



CMI Rennes



@CMIRennes





### SE PORTER CANDIDAT DANS UN ÉTABLISSEMENT



#### Deux démarches sont essentielles :

- > Faire une demande d'admission dans le(s) établissement(s) qui vous intéresse(nt),
- > Puis, en cas de réponse favorable, faire une demande de visa étudiant (uniquement pour les étudiants qui ne sont pas ressortissants des États membres de l'Espace économique européen).

#### ● Demande d'admission

Les demandes d'admission sont différentes selon que vous envisagez d'étudier dans le cadre d'un programme d'échanges entre votre université et un établissement rennais, ou dans le cadre d'une mobilité individuelle libre.

#### ADMISSION À L'UNIVERSITÉ POUR LES ÉTUDIANTS EN PROGRAMME D'ÉCHANGES (ERASMUS+, CONVENTIONS BILATÉRALES, ETC.)

L'admission dans un établissement se déroule ainsi :

- > Sélection de votre candidature par votre établissement d'origine.
- > Mise au point de votre programme d'études en concertation avec le responsable pédagogique de votre établissement d'origine.
- > Demande d'admission effectuée par votre établissement d'origine à l'établissement français partenaire de l'échange.
- > Inscription et paiement des droits dans votre établissement d'origine.

#### ADMISSION À L'UNIVERSITÉ POUR LES ÉTUDIANTS EN MOBILITÉ INDIVIDUELLE (HORS PROGRAMME D'ÉCHANGES)

##### Admission en Licence 1

• Si vous êtes étudiant d'un pays de l'*Espace économique européen*, de la Suisse, de Monaco ou de la principauté d'Andorre :

La procédure de pré-inscription s'effectue sur internet à partir du site [parcoursup.fr](http://parcoursup.fr), quelle que soit la formation qui vous intéresse.

Ce site regroupe l'ensemble des formations de l'enseignement supérieur. Il permet de rechercher des formations et de se renseigner sur les établissements. Le candidat y inscrit ses vœux de poursuite d'études et peut suivre l'avancement de son dossier.

Attention : un test d'évaluation linguistique (TCF) peut être exigé (voir p. 22).

##### • Dans tous les autres cas :

Les procédures d'inscription dépendent du pays de résidence, du diplôme obtenu et des études envisagées.

#### Pour connaître la procédure à suivre :

> Rendez-vous sur le site de Campus France [www.campus-france.org](http://www.campus-france.org) en sélectionnant votre pays d'origine

> Si votre pays n'apparaît pas sur le site de Campus France, allez sur le site de l'ambassade de France dans votre pays, rubrique Aller en France / Étudier en France

#### Admission en Licence 2 & 3, Master et Grandes Ecoles

Cliquez sur :

[pastel.diplomatie.gouv.fr/etudesenfrance](http://pastel.diplomatie.gouv.fr/etudesenfrance)

Attention, si votre pays n'apparaît pas dans la liste sur le site internet ci-dessus, rendez-vous le site de l'ambassade de France de votre pays d'origine, rubrique Aller en France / Étudier en France.

En savoir plus : [diplomatie.gouv.fr](http://diplomatie.gouv.fr)  
(rubrique : venir en France - étudier en France)

#### Admission en Doctorat

Consultez le site [www.doctorat-bretagneoire.fr](http://www.doctorat-bretagneoire.fr) pour plus d'informations.

### APPLYING TO STUDY AT A HIGHER EDUCATION ESTABLISHMENT

#### Two steps are essential:

- > Apply for admission to the establishment(s) in which you are interested,
- > Then, if the reply is positive, apply for a student visa. (This only applies to students who are not citizens of member states of the European Economic Area).

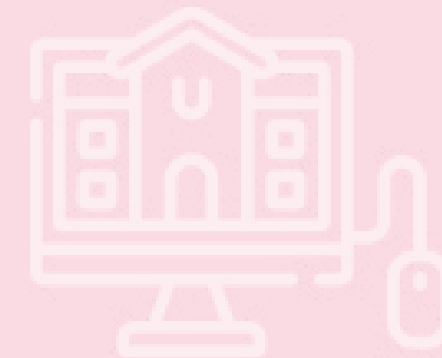
#### ● Application for admission

Applications for admission vary according to whether you intend to study within the framework of an exchange programme or on an individual basis as a so-called 'free mover'.

#### ADMISSION TO UNIVERSITY FOR STUDENTS PARTICIPATING IN AN EXCHANGE PROGRAMME, E.G. ERASMUS, AND BILATERAL AGREEMENTS

Admission to a higher education establishment takes place as follows:

- > Selection of your application by your home establishment.
- > Finalisation of your study programme in consultation with the academic supervisor of your home establishment.
- > Application for admission made by your home establishment to the French exchange partner.
- > Registration and payment of tuition fees in your home establishment.



### UNIVERSITY ADMISSION FOR STUDENTS WHO ORGANISE THEIR STAY ON AN INDIVIDUAL BASIS (NOT PART OF AN EXCHANGE PROGRAMME)

#### Admission to the 1st year of a Bachelor's degree

• If you are a student from the *European Economic Area*, Switzerland, Monaco, or Andorra:

The pre-registration procedure for whatever course you are interested in is done online on the [parcoursup.fr](http://parcoursup.fr) website.

This website groups together all the higher education courses on offer. It enables you to look for courses and to get information about the universities and other establishments.

The applicant registers what courses they want to study, and can then follow the progress of their application.

**N.B. A French language assessment test (TCF) may be required (see p. 23).**

#### • In all other cases

The registration procedures depend on the country of residence, the degree or qualification obtained, and the intended studies.

For information on the procedure to follow, you can either consult the Campus France website ([www.campus-france.org](http://www.campus-france.org)) or the website of the French Embassy in your home country, page "Going to France / Study in France".

#### Admission to the 2nd and 3rd years of a Bachelor's degree, Master's, and Grandes Écoles

Candidates who live in a country which has a dedicated Campus France site and Études en France procedure must enrol through :

[pastel.diplomatie.gouv.fr/etudesenfrance](http://pastel.diplomatie.gouv.fr/etudesenfrance)

If your country doesn't appear on the first page of the website above, then go to the website of the French Embassy in your home country, page Going to France / Study in France

For more information: [diplomatie.gouv.fr/en](http://diplomatie.gouv.fr/en)  
(heading: coming to france > studying in France)

#### PhD admission

Go to [www.doctorat-bretagneoire.fr](http://www.doctorat-bretagneoire.fr) for more information.





### ● Tests d'évaluation linguistique

Votre admission définitive dans un établissement d'enseignement supérieur français dépend, entre autres conditions, de la qualité de votre maîtrise de la langue française. En général le niveau B2 minimum est requis.

Afin de vérifier leur niveau linguistique, les candidats non francophones sont soumis à un Test de Connaissance du Français (TCF). Ce test est payant et peut être passé dans de nombreux centres agréés TCF répartis dans le monde entier.

#### Liste des centres agréés TCF :

<https://www.france-education-international.fr/centres-d-examen/carte>



#### Qui doit passer un test d'évaluation linguistique ?

- > **Licence 1<sup>re</sup> et 2<sup>e</sup> année** : TCF obligatoire
- > **Licence 3<sup>e</sup> année et Master** : pour que l'établissement français puisse vérifier votre niveau linguistique, votre dossier d'admission devra souvent comporter une attestation de connaissance du français, telle que le TCF. Pour connaître précisément les exigences linguistiques de l'établissement, adressez-vous directement au service des relations internationales ou de la scolarité.

#### Vous êtes dispensé du TCF si :

- > Dans votre pays, le français est la langue officielle.
- > Vous êtes issu d'une section bilingue française (établissement scolaire dans lequel la langue française est enseignée de manière privilégiée et dans lequel au moins une discipline non linguistique est enseignée en français.)

### ● Aides financières

Il existe plusieurs types de bourses pour les étudiants et doctorants qui souhaitent venir étudier en France :

- > Les bourses du gouvernement français, qui sont attribuées uniquement par le service culturel et de coopération des ambassades de France.



#### En savoir plus :

Rendez-vous sur le site de l'ambassade de France dans votre pays d'origine

**Attention** : aucune bourse ne peut être sollicitée une fois arrivé en France, pour l'année en cours

- > Les bourses accordées par le gouvernement de votre pays d'origine : renseignez-vous auprès de l'organisme d'Etat de votre pays chargé des bourses.
- > Les bourses consenties par des institutions internationales et des organisations non gouvernementales (fondations et associations).
- > Quelques établissements rennais accordent parfois des bourses à leurs étudiants internationaux. Rendez-vous sur leur site, rubrique "relations internationales".
- > Bourse de mobilité des doctorants : Rennes Métropole accompagne les établissements rennais et leurs équipes de recherche dans le développement de leurs coopérations scientifiques et leur reconnaissance internationale. Elle propose un dispositif de bourses de mobilité à destination des doctorants. Plus d'informations sur [metropole.rennes.fr/les-aides-la-recherche](http://metropole.rennes.fr/les-aides-la-recherche).

Consultez également [doctorat-bretagne.loire.fr](http://doctorat-bretagne.loire.fr) et le site Euraxess Jobs [euraxess.ec.europa.eu/jobs](http://euraxess.ec.europa.eu/jobs).

### ● Language assessment tests

Your admission to a French higher education establishment depends, among other conditions, on the quality of your fluency in the French language. A minimum level of B2 is usually required.



In order to assess the level of their French, candidates who are not native French-speakers have to take a Test de Connaissance du Français (TCF – knowledge of French test).

#### List of approved TCF centers :

<https://www.france-education-international.fr/centres-d-examen/carte>



#### Who has to take a language assessment test?

- > **1<sup>st</sup> and 2<sup>nd</sup> years of a Bachelor's degree**: the TCF is compulsory.
- > **3<sup>rd</sup> year of a Bachelor's degree, and Master's degree**: the TCF is not compulsory. However, so as to enable the French establishment to check your language proficiency, your application form will often include a request for proof, such as the TCF, of your knowledge of French. In order to know the precise language requirements of your chosen establishment, contact its international office or the registrar's department (scolarité) directly.

#### You are exempt from taking the TCF if:

- > French is the official language in your home country.
- > You have attended a school with a bilingual French section (a school where special emphasis is given to the teaching of the French language, and in which at least one non-language subject is taught in French).
- > You are the holder of the *Diplôme Approfondi de Langue Française* (DALF).

### ● Grants and bursaries

There are several types of grants for students and PhD students who want to come to study in France:

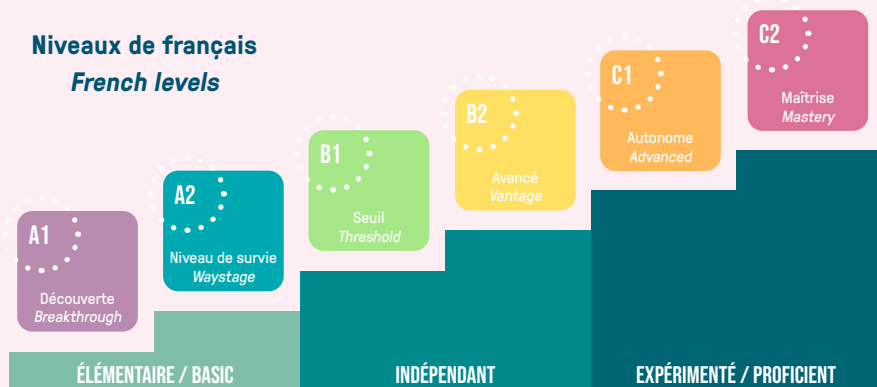
- > French government grants, which are only awarded by the French embassies' cultural and cooperation service.
- For further information, go to the website of the French Embassy or your home country.**
- N.B.** No grant for the current academic year can be applied for once the student has arrived in France.

- > Grants awarded by the government of your home country. Ask the government department responsible for the awarding of grants for information.
- > Grants awarded by international institutions and non-governmental organisations (charitable trusts and non-profit-making associations).
- > Some of Rennes' higher education establishments sometimes award grants to their international students. Contact them for information.
- > Mobility grants for PhD students. Rennes Métropole supports Rennes' higher education establishments and their research teams in the development of their scientific cooperation and international recognition. It offers mobility grants for PhD students. Further information can be found at: [metropole.rennes.fr/les-aides-la-recherche](http://metropole.rennes.fr/les-aides-la-recherche).
- > **Funding for PhD students** : Consult the Doctorat Bretagne Loire website [doctorat-bretagne.loire.fr](http://doctorat-bretagne.loire.fr) and the Euraxess Jobs website [euraxess.ec.europa.eu/jobs](http://euraxess.ec.europa.eu/jobs).



### Niveaux de français

French levels





### LES DIFFÉRENTS VISAS

#### ● Accompagnement par le CMI Rennes

En accord avec la Préfecture, le Centre de mobilité internationale de Rennes accompagne gratuitement les étudiants, doctorants et chercheurs étrangers inscrits dans l'un de ses établissements membres pour constituer leur dossier de demande de titre de séjour ou validation de visa.

Les étudiants, doctorants, chercheurs ainsi que leurs conjoints sont reçus sur rendez-vous (à prendre en ligne sur le [site web du CMI Rennes](#)).

Pour plus d'informations, contactez-nous par email.



#### ● Visa pour les étudiants

Ce type de visa concerne les personnes ayant reçu une admission dans un centre d'apprentissage du français, en licence, master, cycle ingénieur et doctorat (sans contrat de travail ou boursier < 1415 euros/mois ou venant sur fonds propres).

### THE DIFFERENT TYPES OF VISA

#### ● CMI Rennes help and support

In agreement with the Prefecture, Rennes International Mobility Center provides free assistance to foreign students, PhD students and researchers enrolled in one of the CMI's member institutions to prepare their application for a residence permit or visa validation.

Students, PhD students, researchers and their spouses are received by appointment (to be made online on the [CMI Rennes website](#)). For more information, contact us by email.



#### CMI Rennes' contacts:

> Students: [cmi@univ-rennes2.fr](mailto:cmi@univ-rennes2.fr)

> PhD students & researchers: [cmi-euraxess@univ-rennes2.fr](mailto:cmi-euraxess@univ-rennes2.fr)

#### ● Student visas

This type of visa is for people who have been formally admitted to a French learning center, in undergraduate degree, master's degree, cycle ingénieur engineering degree, or a doctoral program (without a work contract or with a scholarship < 1415€/month or self-financed).

#### Contacter le CMI :

> Etudiants : [cmi@univ-rennes2.fr](mailto:cmi@univ-rennes2.fr)

> Doctorants et chercheurs : [cmi-euraxess@univ-rennes2.fr](mailto:cmi-euraxess@univ-rennes2.fr)



### Les différents types de visas pour les étudiants The several types of visa for students

**VLS-TS**  
VISA LONG SÉJOUR  
VALANT TITRE DE  
SÉJOUR



STUDENT LONG-STAY  
VISA  
(VLS/TS)


Il est délivré aux étudiants, à l'exception des ressortissants algériens, pour un séjour en France de plus de trois mois à un an maximum. Les étudiants doivent, dès leur arrivée en France, valider leur visa en ligne. **Cette procédure peut être effectuée au CMI Rennes.**

Ce visa, une fois validé, fait office de titre de séjour.

*This visa is issued to students, with the exception of Algerian individuals, for a stay in France of more than three months and up to one year. Students must validate their visa online as soon as they arrive in France. **This procedure can be done at the CMI Rennes.***

*Once validated, this visa serves as a residence permit.*

**VISA LONG SÉJOUR  
POUR ÉTUDES  
DÉLIVRÉS AUX  
RESSORTISSANTS  
ALGÉRIENS**



STUDENT LONG-STAY  
VISAS ISSUED TO  
ALGERIAN NATIONALS

Il permet de solliciter en ligne, dans les deux mois suivant l'arrivée en France, un titre de séjour d'un an renouvelable. **Cette démarche peut être effectuée au CMI Rennes.**

*It enables you to apply online for a renewable one-year residence permit, within two months of arriving in France. **This procedure can be done at the CMI Rennes.***

**VISA LONG  
SÉJOUR "MINEUR  
SCOLARISÉ"**



LONG-STAY 'MINOR  
AT SCHOOL' (MINEUR  
SCOLARISÉ) VISA

Il est délivré aux étudiants qui ont moins de 18 ans au moment de la demande de visa. Dès qu'ils ont 18 ans, ils doivent demander un titre de séjour étudiant. **Contactez le CMI Rennes pour plus d'informations.**

*This visa is issued to students who are under 18 at the time of the visa application. As soon as they turn 18, they must apply for a student residence permit. **Contact the CMI Rennes for more information.***

**AUTRES TYPES DE  
VISAS**



OTHER TYPES OF  
VISAS

- > Le visa court séjour pour études.
- > Le visa de long séjour temporaire pour études avec mention "dispense temporaire de titre de séjour".

**Attention, ces types de visas ne sont ni renouvelables, ni prorogables.**

- > The short stay visa for studies.
- > The temporary long-stay visa for studies with the mention "temporary exemption of residence permit".

**Please note that these types of visas are neither renewable nor extendable.**

#### Cas de dispense de visa :

- > Ressortissants des États membres de l'Espace Économique Européen, d'Andorre, de la Suisse, de Monaco, du Vatican et de Saint-Marin.
- > Titulaires d'une carte de "résident de longue durée UE" (titre de séjour à solliciter à l'arrivée si séjour > 90 jours)
- > Titulaires de passeports diplomatiques, à condition de présenter une lettre d'introduction du ministère des affaires étrangères.

#### POUR PLUS D'INFORMATIONS

Pour savoir quel type de visa et les pièces justificatives nécessaires à la constitution de votre dossier, consultez :

[www.france-visas.gouv.fr](http://www.france-visas.gouv.fr)



#### Visa exemption:

- > Citizens of the European Economic Area, as well as Switzerland, Andorra, Monaco, the Vatican, and San Marino.
- > Holders of an "EU long-term resident" card (residence permit to be requested upon arrival if stay > 90 days)
- > Holders of diplomatic passports, provided that they present a letter of introduction from the French Foreign Ministry.



#### FOR MORE INFORMATION

To know which type of visa you require and which supporting documents you need for your application, please refer to:

[www.france-visas.gouv.fr](http://www.france-visas.gouv.fr)





#### ● Visa pour les doctorants & chercheurs

Les chercheurs et doctorants non européens qui envisagent de faire des recherches ou de l'enseignement (avec ou sans contrat de travail/bourse etc..) doivent impérativement justifier d'une convention d'accueil. Cette convention permet d'obtenir un visa "Passeport talent chercheur" ou "scientifique/chercheur". La convention d'accueil doit être validée par le CMI Rennes et signée par votre établissement.

**Le visa portant la mention "Passeport talent chercheur" ou "scientifique/chercheur" permet :**

- > d'exercer en France uniquement des activités de recherche ou d'enseignement dans le cadre de la convention d'accueil.
- > l'obtention d'un visa "Passeport talent chercheur" et "Passeport talent famille"

Il existe plusieurs types de visas « Passeport talent chercheur »:

#### 1. Visa de court séjour (Visa C)

Pour les doctorants ou chercheurs venant en France pour un séjour de moins de 90 jours. Ce visa est valable pour tous les États Schengen et comporte les dates indiquées sur la convention d'accueil.

Il est vivement recommandé de solliciter des entrées multiples (mention « MULT » sur le visa), afin de faciliter les déplacements éventuels en dehors de l'espace Schengen.

Ce visa comporte le nombre de jours de présence autorisés dans l'espace Schengen (de 6 à 90 jours). Il permet d'effectuer un séjour unique ou de cumuler plusieurs séjours dans la limite de la durée indiquée sur le visa. Il n'est ni prorogeable, ni renouvelable : **son titulaire ne peut rester sur le territoire français après sa date d'expiration.**

#### 2. Visa long séjour valant titre de séjour (VLS-TS)

Il est accordé aux doctorants et chercheurs (sauf ressortissants algériens) venant en France pour un séjour de plus de 3 mois jusqu'à 1 an.

Dès l'arrivée en France, le visa est à valider obligatoirement en ligne. Cette démarche peut se faire au CMI Rennes.

Une taxe de séjour sera demandée pour la validation du VLS-TS "Passeport talent chercheur".

Une fois validé, il fait office de carte de séjour.

#### 3. Visa long séjour (« carte de séjour à solliciter »)

Il est accordé aux doctorants ou chercheurs venant en France pour un séjour de plus d'un an.

Dès l'arrivée en France, un titre de séjour pluriannuel est à solliciter. Le CMI peut vous accompagner dans cette démarche.

#### 4. Visa long séjour portant la mention "scientifique/chercheur" des ressortissants algériens

Il est délivré uniquement aux ressortissants algériens venant en France faire un séjour de recherche, d'enseignement ou un doctorat. Dès l'arrivée en France, un titre de séjour est à solliciter.

Les ressortissants algériens sous statut "scientifique/chercheur" sont exemptés de la taxe de séjour durant la première année. Ils ne peuvent prétendre à un titre de séjour pluriannuel.

#### ● Visa for PhD students & researchers

Non-European researchers and PhD students who are considering doing research or teaching (with or without a work contract/grant, etc.) must justify that they have a hosting agreement. This agreement allows to obtain a "Passeport talent chercheur" or "scientifique/chercheur" visa. The hosting agreement must be validated by the CMI Rennes and signed by your institution.

**The "Passeport talent chercheur" or "scientifique/chercheur" visa allows :**

- > to carry out research or teaching activities in France within the scope of the hosting agreement
- > to obtain a "Passeport talent chercheur" and "Passeport talent famille" visa

**There are several types of *passport talent chercheur* visa :**

#### 1. Short-stay visa (Visa C)

This is granted to PhD students/researchers who come to France for a stay of under 90 days. This visa is valid for all the Schengen states (noted 'États Schengen' on the visa) and includes the dates indicated on the hosting agreement.

It is highly recommended that a multiple entry visa (noted 'MULT' on the visa) be requested as this facilitates any potential trips (research, conferences...) outside the Schengen area.

This visa specifies the number of days (between 6 and 90) that the holder is authorised to stay within the Schengen area. This can be a single stay or the accumulation of several stays. However, the total number of days cannot exceed the period specified on the visa. This is a non-extendable and non-renewable visa. **Its holder cannot remain on French territory after its expiry date.**

#### 2. Long-stay visa constituting a residence permit (visa long séjour valant titre de séjour) (VLS/TS)

This is granted to PhD students and researchers (except for Algerian nationals) who come to France for a stay of between 3 months and 1 year.

As soon as you arrive in France, you must validate your visa online. This process can be done at the CMI Rennes. A residence tax will be requested for the validation of the VLS-TS "Passeport talent chercheur".

Once validated, it is considered as a residence permit.

#### 3. Long-stay visa (visa long séjour "carte de séjour à solliciter")

This is granted to PhD students or researchers who come to France for a stay of over 1 year.

A multi-year residence permit must be applied for at the prefecture of the place of residence upon arrival in France. The CMI can assist you in this process.

#### 4. Long stay visa with the mention "scientist/researcher" for Algerian nationals

It is issued only to Algerian nationals coming to France to do research, teaching or a PhD. Upon arrival in France, a residence permit must be applied for.

Algerian nationals under the status of "scientist/researcher" are exempted from the residence tax during the first year. They are not eligible for a multi-year residence permit.

### Critères d'éligibilité "Passeport talent chercheur"



> Être titulaire d'un diplôme au moins équivalent au Master obtenu en France ou à l'étranger

ET

> Être invité par un organisme d'accueil français agréé en vue d'y exercer une activité de recherche ou d'enseignement de niveau universitaire. Le demandeur doit justifier qu'il est toujours rattaché à son établissement d'origine et rémunéré (Pas de salaire minimum requis).

OU

> Être doctorant/chercheur non européen salarié en France. Dans ce cas il faut obligatoirement justifier d'un contrat de travail en relation avec le sujet de thèse. Types de contrat valides : contrat de recherche, doctoral, d'enseignement, ATER, LRU, CIFRE)

OU

> Être doctorant/chercheur boursier dont le montant de la bourse est supérieur à 1415 euros

### Conditions of eligibility "Passeport talent chercheur"



> To hold a degree at least equivalent to a Master's degree obtained in France or abroad

AND

> To be invited by an approved French host organization in order to carry out research or university-level teaching activities. The applicant must justify that he/she is still attached to his/her home institution and is paid (no minimum salary required)

OR

> To be a non-European PhD student/researcher employed in France. In this case, you must prove that you have an employment contract related to the subject of your thesis. Eligible types of contracts: research contract, doctoral contract, teaching contract, ATER, LRU, CIFRE)

OR

> To be a PhD student/researcher with grant for an amount higher than 1415 euros





#### ● Visa pour la famille

##### VENIR AVEC SON CONJOINT

Si vous détenez un titre de séjour français (étudiant, passeport talent chercheur) votre conjoint-e (la personne avec qui vous êtes marié-e) peut vous rejoindre sur le territoire.

#### 1. Vous n'êtes pas ressortissant de l'Union Européenne

Si votre conjoint-e est titulaire d'un titre de séjour mention « Résident de longue durée-UE », il devra seulement faire une demande de titre de séjour français dans les 3 mois suivant son arrivée. Sinon, il devra déposer une demande de visa dans son pays de résidence avant de venir. **Le type de visa dépend du titre de séjour que vous détenez :**

> Si vous êtes détenteur d'un titre de séjour portant la mention «Etudiant»

Votre conjoint-e peut faire une demande de visa «visiteur» depuis votre pays d'origine pour venir vous rejoindre à Rennes.

#### ATTENTION :

Ce visa ne permet pas de travailler en France et n'ouvre pas droit à la sécurité sociale française ni aux prestations de la CAF. Il faudra donc prévoir de souscrire une assurance santé privée pour votre conjoint offrant une couverture au moins équivalente à celle de la Sécurité Sociale.

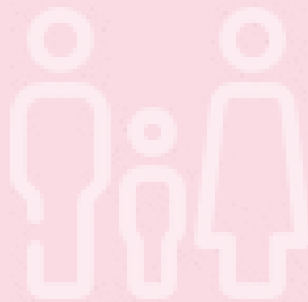
> Si vous êtes détenteur d'un titre de séjour portant la mention «Passeport talent chercheur »

Que vous soyez doctorant ou chercheur, votre conjoint-e peut vous accompagner lors de votre séjour, de même que vos enfants mineurs. Pour ce faire, ils devront engager la procédure «Famille accompagnante» auprès des autorités consulaires françaises compétentes dans le pays d'origine et faire une **demande de visa mention «Passeport Talent Famille»**. Contrairement aux conjoints avec un statut «Visiteur», ceux qui sont titulaires d'un visa Passeport Talent Famille peuvent travailler en France sans avoir à solliciter une autorisation de travail, s'affilier à la Sécurité Sociale, bénéficier des aides de la CAF...

#### 2. Vous êtes ressortissant de l'Union Européenne

Si votre conjoint-e et vos enfants sont également citoyens européens, ils peuvent venir vous rejoindre en France sans avoir à accomplir de formalités particulières en vertu des accords de Schengen.

Votre conjoint-e pourra travailler en France et relever du système social français dans les mêmes conditions que vous.



##### VENIR AVEC SON ENFANT MINEUR TIR / DCEM (VALABLES 5 ANS)

Les enfants mineurs accompagnant leurs parents doivent obtenir un visa pour venir en France et avoir leur propre passeport.

Une fois sur le territoire français, ils n'ont pas besoin de solliciter de titre de séjour pour pouvoir résider légalement en France.

En revanche, afin de faciliter vos déplacements en dehors des frontières françaises, il est conseillé de faire une demande en ligne de **Document de Circulation pour Enfant Mineur (DCEM)**.

**Les doctorants et chercheurs des établissements membres peuvent faire leur demande de DCEM avec l'aide du CMI Rennes.**

#### CONTACT

Quelle que soit votre situation, une fois arrivé en France, nous vous invitons à prendre contact avec le CMI Rennes :

> [cmi-euraxess@univ-rennes2.fr](mailto:cmi-euraxess@univ-rennes2.fr) <

Le CMI Rennes vous accompagne, vous et votre famille, dans vos démarches relatives à votre séjour en France.

#### ● Visas for the family

##### COMING WITH YOUR SPOUSE

If you have a French residence permit (student, Passeport talent chercheur) your spouse (the person you are married to) can accompany you on the French territory.

#### 1. If you are a non-EU citizen

If your partner is the holder of a residence permit marked *Résident de longue durée-UE* (long-term resident-EU), they will only have to apply for a French residence permit. This must be done within the 3 months following their arrival. Otherwise, they must apply for a visa in their country of residence before coming. **The type of visa depends on the residence permit you have obtained:**

> If you have a residence permit marked 'Étudiant'

Your spouse can make an independent application to the French consular authorities of your home country in order to come to join you in Rennes as a 'Visiteur' to France.

#### N.B

This visa does not permit a person to work in France and does not entitle them to the French social security system nor to benefits paid by the CAF. You will therefore have to take out private healthcare insurance for your spouse. This must provide cover that is at least equivalent to that of the French Sécurité Sociale.

> If you have a residence permit marked 'Passeport Talent Chercheur'

Whether you are a PhD student or a researcher, your spouse, as well as your underage children, can come and be with you during your stay. In order to do this, they will have to start the *Famille accompagnante* (accompanying family) procedure with the French consular authorities in their home country and **apply for a visa marked 'Passeport Talent Famille'**.

Unlike a spouse with 'Visiteur' status, those who hold a 'Passeport Talent Famille' visa have the right to work in France without having to apply for a work permit. They can also register with the French social security system, and get CAF benefits.

#### 2. If you are a European Union citizen

If your spouse and your children are also EU citizens, they can come and join you in France, and, in line with the Schengen Agreement, no specific formalities are required.

Your spouse will be able to work in France and be covered by the French social welfare system under the same conditions as you.

##### COMING WITH YOUR MINOR CHILD TIR / DCEM (VALID FOR 5 YEARS)

Minor children accompanying their parents must also obtain a visa and have their own passport in order to come to France.

Once in France they do not need to apply for a residence permit in order to live legally in France. They only need to do this from the age of 18.

On the other hand, so as to facilitate travelling outside France, we advise you to apply online for a *Document de Circulation pour Enfant Mineur* (DCEM – minor child movement document)

**PhD students and researchers at member establishments can make their DCEM application at the CMI Rennes.**



#### CONTACT

Whatever your situation, once you arrive in France, we invite you to contact the CMI Rennes:

> [cmi-euraxess@univ-rennes2.fr](mailto:cmi-euraxess@univ-rennes2.fr) <

The CMI Rennes will help you and your family with all the formalities related to your stay in France.

CMI services are free for students, doctoral students and researchers from member institutions and associated labs





### ● Organiser votre arrivée le jour J

#### LISTE DES DOCUMENTS ESSENTIELS À NE PAS OUBLIER !

##### Étudiants originaires d'un pays situé hors UE:

- > Diplômes originaux : dernier diplôme obtenu (baccalauréat obligatoire minimum, traduction requise)
- > Carnet de santé ou certificat de vaccinations
- > Attestation parentale de ressources
- > Autorisation de sortie de devises
- > Certificat de naissance traduit
- > Passeport

##### Étudiants Erasmus ressortissants d'un pays de l'Union européenne :

- > Carte d'étudiant de votre université d'origine
- > Attestation de votre établissement d'enseignement d'origine vous autorisant à venir étudier à Rennes
- > Preuve de votre couverture sociale (Carte européenne d'assurance maladie ou formulaire S1)
- > Carte d'identité ou passeport
- > Certificat de naissance traduit en français

##### Si vous venez avec votre voiture, 3 documents sont indispensables :

- > Permis de conduire rédigé en français ou traduit officiellement (pour plus d'information contacter la Préfecture de Rennes ou consulter le site [vosdroits.service-public.fr](http://vosdroits.service-public.fr))
- > Carte internationale d'assurance
- > Titre de propriété ou carte grise du véhicule

##### Si vous êtes marié-e

- > Certificat original de mariage
- > Traduction française du certificat de mariage

#### FAIRE TRADUIRE UN DOCUMENT

Liste des traducteurs assermentés : [www.annuaire-traducteur-assermente.fr](http://www.annuaire-traducteur-assermente.fr)



© HAMON Franck

#### VIE QUOTIDIENNE EN FRANCE

##### Dimanche et jours fériés

En France, la plupart des services et commerces sont fermés au public les dimanches et jours fériés. Pour connaître les jours fériés en France, rendez-vous sur [le site du service public](http://le.site.du.service.public).

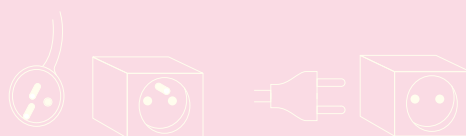
##### Commerces

**Magasins :** la plupart des commerces sont ouverts de 10h à 19h, du lundi au samedi, les supermarchés ouverts jusqu'à 20h, du lundi au samedi et parfois le dimanche matin.

**Banques :** ouvertes de 9h à 17h (18h pour certaines agences), du mardi au samedi. La plupart des agences sont ouvertes le samedi matin ou toute la journée et ferment leurs portes le lundi.

##### Appareils électriques

Le voltage en France est de 220 V (volts). S'il est différent dans votre pays d'origine, des adaptateurs, vendus dans les supermarchés, vous permettent d'utiliser vos appareils électriques.



### ● Organising your arrival

#### LIST OF ESSENTIAL DOCUMENTS WHICH MUST NOT BE FORGOTTEN!

##### Students who are citizens of a non-European Union country

- > Original diplomas/certificates: most recent diploma/certificate (baccalauréat/A Level/high school diploma or equivalent). Certificates must be translated into French
- > Health record or vaccination certificate
- > Proof of parental income
- > Currency outflow authorisation
- > Sworn translation of birth certificate.
- > Passport

#### HAVE A DOCUMENT TRANSLATED

List of sworn translators:  
[www.annuaire-traducteur-assermente.fr](http://www.annuaire-traducteur-assermente.fr)



##### Erasmus students who are citizens of a European Union country

- > Student card from your home university
- > Written confirmation from your home university that it has authorised you to study in Rennes.
- > Proof of your social security cover (form E 128, or European Health Insurance Card)
- > Identity card or passport
- > Birth certificate translated into French

##### If you are coming with your car, 3 documents are absolutely essential:

- > Driving licence, in French or officially translated (for more information, contact the Préfecture de Rennes or [vosdroits.service-public.fr](http://vosdroits.service-public.fr))
- > International insurance card
- > Car registration book/papers.

##### If you are married

- > Original marriage certificate
- > Marriage certificate translated into French

#### DAILY LIFE IN FRANCE

##### Sundays and public holidays

Most shops and services are closed on Sundays and public holidays in France. To find out about public holidays in France, visit the [public service website](http://public.service-website).



© Noé C. Photography

##### Opening hours

**Shops:** Most shops are open between 10a.m. and 7p.m. from Monday to Saturday.

**Supermarkets:** open until 8-9p.m. from Monday to Saturday, and sometimes on Sunday morning.

**Banks:** open between 9a.m. and 5p.m. (in some cases) from Tuesday to Saturday. Most banks are open on Saturday mornings or all day Saturday and are closed on Monday.

##### electrical appliances

The voltage in France is 220V (volts). If this differs from the voltage in your own country, adaptors, which can be bought in supermarkets, enable you to use your electrical appliances. See figure on left page.





### VENIR À RENNES GETTING TO RENNES

#### Par avion / By plane



#### > Aéroport de Rennes / Rennes airport

Liaisons quotidiennes en provenance de plusieurs grandes villes internationales.

*Daily international flights from several cities.*

[rennes.aeroport.fr](http://rennes.aeroport.fr)

#### > Aéroport de Dinard-Pleurtuit / Dinard-Pleurtuit airport

Liaisons quotidiennes en provenance de Londres et des principales villes de Grande-Bretagne.

*Daily flights from London and other major cities in Great Britain.*

Accès Rennes : 45 minutes en voiture / 45min. by car

[dinard.aeroport.fr](http://dinard.aeroport.fr)

#### > Aéroport de Nantes / Nantes airport

Liaisons régulières en provenance de Londres, Genève, Milan.

Accès à Rennes : en voiture (1h) ou en train

*Regular flights from London, Geneva, and Milan.*

*Journey to Rennes: 1 hour by car or by train*

[nantes.aeroport.fr](http://nantes.aeroport.fr)

#### ● Depuis Paris

##### > Aéroports de Paris

##### Roissy-Charles de Gaulle et Orly

Liaisons Paris-Rennes: 6 vols/jour environ.

Information pour tous les vols Paris-Rennes :

[parisaeroport.fr](http://parisaeroport.fr)

##### Accès à Rennes depuis l'aéroport

##### Roissy-Charles de Gaulle

Il est possible de prendre un train direct de Roissy à Rennes. La gare de Roissy est située près de l'aérogare n° 2. Si vous n'avez pas de e-billet, vous pouvez acheter un ticket au guichet (70€ environ). Si les horaires ne vous conviennent pas, prenez l'autobus Air France "Roissy-Montparnasse" (45 min. de trajet). A la gare de "Paris-Montparnasse", prenez le train à grande vitesse (TGV) Paris-Rennes.

##### Accès à Rennes depuis l'aéroport d'Orly

Il n'y a pas de train direct d'Orly à Rennes. Il faut donc rejoindre la gare Montparnasse à Paris pour prendre le TGV Paris-Rennes :

- > Soit en Bus Direct - Ligne 1. Descendez avant le terminus à l'arrêt **Gare Montparnasse**.
- > Soit en RER (Réseau Express Régional). Dans l'aéroport, rejoignez la gare Orlyval, puis prenez le **RER B jusqu'à Denfert-Rochereau** (environ 50 min. de trajet). Pour accéder à la gare Montparnasse, vous devrez prendre le métro ligne 4 ou 6. A la gare Montparnasse, prenez le TGV Paris-Rennes. Horaires et plan du métro de Paris : [ratp.fr](http://ratp.fr).
- > Soit en bus. Consultez le site : [ouibus.com](http://ouibus.com)

#### ● From Paris

##### > Paris airports

##### Roissy-Charles de Gaulle and Orly

About 6 Paris-Rennes flights a day.

Information on all Paris-Rennes flights:

[parisaeroport.fr](http://parisaeroport.fr)

##### Getting to Rennes from Roissy-Charles de

##### Gaulle Airport

It is possible to catch a direct train from Roissy to Rennes. Roissy's railway station is near terminal 2. Tickets (about €70) can be bought online or at the ticket office. If the timetables of this line do not suit you, take the Air France 'Roissy-Montparnasse' shuttle (45-min. journey) to the Gare Montparnasse railway station in Paris. There, take the TGV (high-speed train) from Paris to Rennes.

##### Getting to Rennes from Orly Airport

There is no direct train from Orly to Rennes. You therefore have to get to the Gare Montparnasse in order to take the TGV from Paris to Rennes:

- > Either by Bus Direct - Line 1. Get off the bus at the **'Gare Montparnasse' bus station**.
- > Or by travelling on the RER (rapid-transit train and metro). In the airport, go to the 'Gare Orlyval', and then take the **RER B to Denfert-Rochereau** metro station (about 50min.). From there, you will then need to take metro line 4 or 6 to get to the Gare Montparnasse to take the train to Rennes. Paris metro timetables and map: [ratp.fr](http://ratp.fr)
- > Or by coach. Consult the [ouibus.com](http://ouibus.com) website.

#### Par TGV By high-speed train



A Paris, il y a six gares différentes. Pour vous rendre à Rennes en train, vous devez partir de la gare Montparnasse. 21 liaisons quotidiennes permettent de relier Paris à Rennes en 1 h 26 environ, pour un prix variant de 35 à 65 €.

Pour accéder à la gare Montparnasse en métro, consultez le site [ratp.fr](http://ratp.fr).

Pour réserver une place dans le train Paris-Rennes, consultez le site SNCF : [ouigo.com](http://ouigo.com) (site disponible en anglais, allemand, espagnol, italien et russe).

*Paris has 6 railway stations. To travel to Rennes by train, you have to leave from the Gare Montparnasse. 21 trains a day run between Paris and Rennes, with the journey taking about 1 hour 26 min. A single ticket costs from about €35 to €65.*

*To get to the Gare Montparnasse by metro, consult the [ratp.fr](http://ratp.fr) website.*

*To book a seat on a Paris-Rennes train, consult SNCF's website: [ouigo.com](http://ouigo.com) (website available in French, English, German, Spanish, Italian, and Russian)*

#### Par bateau By boat



En provenance de Grande-Bretagne ou d'Irlande, il est possible de vous rendre à Rennes via les ports de Saint-Malo ou de Roscoff. A titre indicatif, les liaisons "Saint-Malo - Rennes" par le train sont fréquentes, à raison d'environ 17 trains par jour de 6h à 20h. Le trajet dure 1h et coûte 15 € environ.

*If you are travelling from Great Britain or Ireland, you can get to Rennes via the ports of Saint-Malo and Roscoff. Between 6a.m. and 8p.m. there is a regular service of 17 trains a day from Saint-Malo to Rennes. The hour-long journey costs about €15.*

De nombreuses compagnies de bus desservent Rennes.

*Coach companies that serve Rennes are:*

**Eurolines:** [eurolines.fr](http://eurolines.fr)

**Atlassib:** [atlassib.ro](http://atlassib.ro)

**OUIBUS:** [ouibus.com](http://ouibus.com)

**Flixbus:** [flixbus.fr](http://flixbus.fr)

**Megabus:** [megabus.com](http://megabus.com)

#### Par autocar By coach



#### En voiture By car



Les autoroutes et grands axes routiers français vous permettent d'arriver à Rennes facilement. Pour connaître votre trajet exact, voici deux sites Internet qui peuvent vous aider.

*France's motorways and major trunk roads provide easy access to Rennes. These two websites can help you to plan the best route:*

**Mappy:** [mappy.com](http://mappy.com)

**Michelin:** [viamichelin.com](http://viamichelin.com)

